

# คู่มือ การศึกษาการประกันภัย สินค้ายางพารา

สำนักงานเศรษฐกิจการเกษตรที่ ๑



## คำนำ

การศึกษาการประกันภัยสินค้าทางพารา เป็นภารกิจส่วนหนึ่งของส่วนแผนพัฒนาเขตเศรษฐกิจ การเกษตร สำนักงานเศรษฐกิจการเกษตรที่ 1-12 จึงมีความจำเป็นอย่างยิ่ง ที่เจ้าหน้าที่ผู้ปฏิบัติงานต้องมีความรู้ ความเข้าใจเกี่ยวกับกระบวนการ ขั้นตอนการจัดทำผลการศึกษา เพื่อใช้ประกอบการจัดทำข้อเสนอแนะเชิง นโยบาย มาตรการ และแนวทางการประกันภัยสินค้าทางพารา ในการช่วยเหลือบรรเทาทุกข์ของเกษตรกรที่ได้รับ ความเดือดร้อนมากกว่าที่จะหวังผลกำไรจากเกษตรกรผู้ได้รับความเสียหายจากภัยธรรมชาติ รวมทั้งให้เกษตรกรมี ฐานะมั่นคง และมีคุณภาพชีวิตที่ดีขึ้นอย่างยั่งยืน

คณะผู้จัดทำหวังเป็นอย่างยิ่งว่าคู่มือการศึกษาการประกันภัยสินค้าทางพารา ปี 2568 จะเป็นประโยชน์ ต่อเจ้าหน้าที่และผู้สนใจ ในการนำไปประยุกต์ใช้ให้สอดคล้อง เหมาะสม กับบริบทสภาพแวดล้อมและข้อเท็จจริง ของแต่ละพื้นที่ต่อไป ในการปฏิบัติงาน กับเจ้าหน้าที่และผู้สนใจ

ส่วนแผนพัฒนาเขตเศรษฐกิจการเกษตร

สำนักงานเศรษฐกิจการเกษตรที่ 9

กุมภาพันธ์ 2568

สารบัญ

	หน้า
1. ความสำคัญของศึกษา	1
2. วัตถุประสงค์การศึกษา	3
3. ขอบเขตของการศึกษา	3
4. นิยามศัพท์เฉพาะ	3
5. วิธีการศึกษา	5
6. กระบวนการศึกษา	6
7. ประโยชน์ที่คาดว่าจะได้รับ	9

## สารบัญตาราง

ตารางที่ 1.1	ขั้นตอนการทำงาน ตาม Flow Chart การศึกษาการประกันภัยสินค้าอย่างพารา	หน้า 8
--------------	--	-----------

## สารบัญภาพ

ภาพที่ 1.1 Flowchart การศึกษาการประกันภัยสินค้าทางพารา

หน้า

6

## คู่มือการจัดทำการศึกษาการประกันภัยสินค้าทางการเกษตร

### 1. ความสำคัญของศึกษา

ยุทธศาสตร์ชาติ 20 ปี (พ.ศ. 2561 – 2580) ประเด็นยุทธศาสตร์ชาติด้านการสร้างความสามารถในการแข่งขัน การเกษตรสร้างมูลค่า ได้กล่าวถึงความสำคัญในการที่ประเทศไทยเป็นหนึ่งในผู้เล่นสำคัญ ด้านการผลิตและการค้าสินค้าเกษตรในเวทีโลกด้วยพื้นฐานทางพืชเกษตรเขตร้อน และมีข้อได้เปรียบด้านความหลากหลายทางชีวภาพที่สามารถพัฒนาต่อยอดโครงสร้างธุรกิจการเกษตรด้วยการสร้างมูลค่าเพิ่มเน้นเกษตรคุณภาพสูงและขับเคลื่อนการเกษตรด้วยเทคโนโลยีและนวัตกรรม ที่ให้ความสำคัญกับการเพิ่มผลิตภาพการผลิตทั้งเชิงปริมาณและมูลค่า และความหลากหลายของสินค้าเกษตร เพื่อรักษารายได้เดิมและสร้างฐานอนาคตใหม่ที่สร้างรายได้สูง ทั้งเกษตรอัตลักษณ์พื้นถิ่น เกษตรปลอดภัย เกษตรชีวภาพ เกษตรแปรรูป และเกษตรอัจฉริยะ เพื่อให้เกษตรกรมีรายได้สูงขึ้น และแผนแม่บทภายใต้ยุทธศาสตร์ชาติ ประเด็นการเกษตร แผนแม่บทย่อย ระบบนิเวศการเกษตร ให้ความสำคัญกับมาตรการสนับสนุนที่จะช่วยให้การสร้างมูลค่าในภาคเกษตร ดำเนินการได้อย่างต่อเนื่องและเป็นรูปธรรม อาทิ การเพิ่มประสิทธิภาพและการจัดการทรัพยากรทางการเกษตร และการพัฒนาฐานข้อมูลทรัพยากรทางการเกษตร เพื่อนำไปสู่การบริหารจัดการพื้นที่เกษตรกรรม อย่างเหมาะสม การพัฒนาระบบฐานข้อมูลสารสนเทศการเกษตรและระบบติดตาม ฝ้าระวัง และเตือนภัยสินค้าเกษตรให้ทันกับสถานการณ์ การส่งเสริมการรวมกลุ่มเกษตรกร การส่งเสริมการวิจัยและพัฒนาเทคโนโลยีและนวัตกรรมที่สนับสนุนภาคการเกษตรที่สอดคล้องกับความต้องการและสามารถนำไปประยุกต์ใช้ในเชิงพาณิชย์ การพัฒนาคุณภาพมาตรฐานสินค้าและผลิตภัณฑ์ที่สอดคล้องกับความต้องการของตลาดหรือกลุ่มผู้บริโภค การส่งเสริมและขยายตลาดสินค้าเกษตรและผลิตภัณฑ์เกษตรในรูปแบบต่าง ๆ การเพิ่มประสิทธิภาพการให้บริการทางการค้าและอำนวยความสะดวกแก่ผู้ประกอบการให้มีความรวดเร็ว และการพัฒนาระบบโลจิสติกส์การเกษตร เพื่อลดขั้นตอนและระยะเวลาในการส่งสินค้า ขณะที่แผนพัฒนาเศรษฐกิจและสังคมแห่งชาติ ฉบับที่ 13 (พ.ศ. 2566 – 2570) ในหมวดหมู่ที่ 1 ไทยเป็นประเทศชั้นนำด้านสินค้าเกษตรและเกษตรแปรรูปมูลค่าสูง กลยุทธ์ที่ 11 การยกระดับขีดความสามารถของเกษตรกรและสถาบันเกษตรกร โดยยกระดับความเข้มแข็งและความสามารถในการดำเนินธุรกิจเพิ่มมูลค่าของสหกรณ์การเกษตร กลุ่มเกษตรกร และวิสาหกิจชุมชน

ประเทศไทยเป็นประเทศหนึ่งที่อัตราการขยายตัวทางเศรษฐกิจขึ้นอยู่กับภาคเกษตรกรรม โดยมีสัดส่วนเกษตรกรประกอบอาชีพการผลิตสินค้าพืช ประมงและปศุสัตว์ จำนวน 8,037,932 คน เกษตรกร 9,202,664 คน (กระทรวงเกษตรและสหกรณ์, 2566) ซึ่งกิจกรรมทางการเกษตรถือเป็นกิจกรรมที่มีความเสี่ยงสูง และส่วนใหญ่ต้องพึ่งพาสภาพภูมิอากาศทางธรรมชาติเป็นหลัก ประกอบกับระบบชลประทาน มีจำกัด การรวมกลุ่มของเกษตรกรยังไม่เข้มแข็ง รวมทั้งเกษตรกรยังมีข้อจำกัดในเรื่องการทักษะความเชี่ยวชาญในการผลิตสินค้าเกษตร โดยใช้ฐานความรู้ทางวิทยาศาสตร์และนวัตกรรมเทคโนโลยีการเกษตร ซึ่งในแต่ละปีเกษตรกรยังต้องพบกับความเสี่ยงทางด้านการผลิต นอกเหนือจากความเสี่ยงด้านราคาที่ต้องดำเนินการแก้ไขอย่างต่อเนื่อง แม้ความเสี่ยงด้านการผลิต

บางส่วนสามารถใช้การบริหารจัดการในหลาย ๆ ด้าน อาทิ การเลือกใช้พันธุ์พืชที่เหมาะสม การใช้เทคโนโลยีในการจัดการความเสี่ยง การป้องกันความเสี่ยงด้วยตัวเกษตรกรเอง หรือการมีระบบชลประทานขนาดใหญ่ อย่างไรก็ตาม ภัยแล้ง อุทกภัย และแมลงศัตรูพืช ทำให้เกษตรกรประสบปัญหาต้นทุนการเพาะปลูกที่เพิ่มสูงขึ้น โดยเฉพาะในสภาพปัจจุบัน ภาวะโลกร้อน ทำให้ภูมิอากาศโลกมีความแปรปรวนสูง โอกาสเกิดภัยพิบัติธรรมชาติจึงเพิ่มขึ้น ทั้งในด้านความถี่และระดับความรุนแรง สะท้อนจากจำนวนเกษตรกรและพื้นที่เพาะปลูกในประเทศที่ได้รับผลกระทบและได้รับความเสียหายในแต่ละปีที่ผ่านมาโดยตลอด ซึ่งรัฐบาลต้องใช้งบประมาณในการชดเชยเยียวยาให้แก่เกษตรกรที่ประสบปัญหาภัยพิบัติทางธรรมชาติจำนวนมากเป็นประจำทุกปี โดยประเทศไทยถือว่าเป็นผู้ผลิตและผู้ส่งออกยางพาราอันดับต้นๆ ของโลก และมีเกษตรกรชาวสวนยางอยู่กว่า 1.68 ล้านครัวเรือนทั่วประเทศ (มีจำนวนเกษตรกรมากที่สุดเป็นอันดับที่ 2 ของประเทศ รองจากข้าว) และมีผลผลิตออกสู่ตลาดคิดเป็นมูลค่ากว่า 200,000 ล้านบาทในแต่ละปี โดยปี 2566 มีเนื้อที่กรี๊ดได้ 22,082 ล้านไร่ เพิ่มขึ้น จากปีที่แล้ว 52,830 ไร่ หรือร้อยละ 0.24 ผลผลิต 4.707 ล้านตัน ลดลงจากปีที่แล้ว 78,515 ตัน หรือร้อยละ 1.64 ผลผลิตต่อเนื้อที่กรี๊ดได้ 213 กิโลกรัมต่อไร่ ลดลงจากปีที่แล้ว 4 กิโลกรัมต่อไร่ หรือร้อยละ 1.84 (สำนักงานเศรษฐกิจการเกษตร, 2566) ในช่วงหลายปีที่ผ่านมาเกษตรกรชาวสวนยางยังประสบปัญหาที่มาจากสภาพดินฟ้าอากาศที่ไม่แน่นอน ประกอบกับราคายางธรรมชาติในตลาดโลกมีความผันผวน และต้องเผชิญการแข่งขันจากประเทศเพื่อนบ้าน (CLMV) ที่เริ่มมีผลผลิตยางพาราและสามารถขยายส่วนแบ่งตลาดเพิ่มขึ้นอย่างรวดเร็ว และมาตรการกีดกันการค้าระหว่างประเทศที่ไม่ใช่ภาษี (NTBs) ที่มีแนวโน้มเข้มงวดมากขึ้น ทั้งนี้ การประกันภัยการเกษตรถือเป็นเครื่องมือสำคัญที่ช่วยให้เกษตรกรสามารถบริหารจัดการความเสี่ยง จากการสูญเสียรายได้ ในกรณีที่เกิดผลผลิตเสียหายจากเหตุภัยพิบัติต่าง ๆ ได้ เช่น ภัยแล้ง ภัยฝนทิ้งช่วง อุทกภัย และโรคระบาด ซึ่งนโยบายของรัฐต้องการส่งเสริมและสนับสนุนให้เกิดการประกันภัยสินค้าเกษตรให้ครอบคลุมสินค้าเกษตรสำคัญทั่วประเทศ ซึ่งการดำเนินโครงการประกันภัยการเกษตรตามนโยบายของรัฐในช่วงที่ผ่านมา ยังมีปัญหาอุปสรรคหลายประการ เช่น กลไกการประกาศเขตภัยพิบัติและความเสียหายรายแปลงที่มีความล่าช้า อีกทั้งไม่ครอบคลุมเกษตรกรที่ประสบภัยพิบัติทางธรรมชาติ ทำให้เกษตรกรไม่ได้รับการชดเชยความเสียหายจากภัยพิบัติทางธรรมชาติจำนวนมาก ซึ่งเป็นปัจจัยสำคัญในการตัดสินใจทำประกันภัยของเกษตรกร

จากประเด็นที่กล่าวมาแล้วข้างต้น สำนักงานเศรษฐกิจการเกษตรที่ 9 เป็นหน่วยงานส่วนกลางที่ตั้งอยู่ในส่วนภูมิภาคของไทย มีภารกิจสำคัญในการเสนอแนะนโยบาย และจัดทำแนวทาง มาตรการทางการเกษตร รวมทั้งจัดทำและบริการข้อมูลสารสนเทศ เพื่อสนับสนุนการดำเนินการตามแผนพัฒนาเศรษฐกิจการเกษตร ทั้งในระดับจังหวัด และกลุ่มจังหวัด เล็งเห็นความสำคัญในการจัดทำโครงการศึกษาแนวทางการพัฒนาในการสร้างโอกาสเพิ่มรายได้และความยั่งยืนการเกษตร กิจกรรมการศึกษาการประกันภัยสินค้ายางพารา เพื่อประกอบการจัดทำ

ข้อเสนอแนะเชิงนโยบาย มาตรการ และแนวทางการประกันภัยสินค้ายางพารา ในการช่วยเหลือบรรเทาทุกข์ของเกษตรกรที่ได้รับความเดือนร้อนมากกว่าที่จะหวังผลกำไรจากเกษตรกรผู้ได้รับความเสียหายจากภัยธรรมชาติ รวมทั้งให้เกษตรกรมีฐานะมั่นคง และมีคุณภาพชีวิตที่ดีขึ้นอย่างยั่งยืน

## 2. วัตถุประสงค์การศึกษา

- 2.1 เพื่อศึกษารูปแบบและความต้องการประกันภัยสินค้ายางพารา
- 2.2 เพื่อศึกษาแนวทางการประกันภัยสินค้ายางพาราที่มีความเหมาะสมและสอดคล้องกับ ความต้องการของเกษตรกร

## 3. ขอบเขตของการศึกษา

- 3.1 พื้นที่ศึกษา ได้แก่ เกษตรกรที่มีพื้นที่ปลูกยางพารา (เอกสารสิทธิ์) ในพื้นที่จังหวัดที่รับผิดชอบ 7 จังหวัด คือ จังหวัดสงขลา พัทลุง สตูล ตรัง ปัตตานี ยะลา และนราธิวาส
- 3.2 ประชากรกลุ่มเป้าหมาย ได้แก่ เกษตรกรที่มีพื้นที่ปลูกยางพาราในจังหวัดสงขลา พัทลุง สตูล ตรัง ปัตตานี ยะลา และนราธิวาส ในปี พ.ศ. 2567 จำนวน 210 ราย
- 3.3 ระยะเวลาข้อมูล ข้อมูลการผลิตปี 2567 (มกราคม-ธันวาคม พ.ศ. 2567)

## 4. นิยามศัพท์เฉพาะ

**การประกันภัยทางการเกษตร** หมายถึง การเฉลี่ยความเสียหายที่เกิดขึ้นกับบุคคลหนึ่งไปยังบุคคลอื่น โดยมีผู้รับประกันภัยทำหน้าที่เป็นคนกลางคอยเฉลี่ยความเสียหายให้ วิธีคือ ให้ผู้เต็มใจจะเข้าร่วมโครงการประกันภัยที่จ่ายเงินซึ่งเป็นจำนวนเงินไม่มากนัก ที่เรียกว่า เบี้ยประกันภัยให้กับผู้รับประกันภัย ผู้รับประกันภัยจะทำหน้าที่รวบรวมไว้เป็นเงินกองกลาง เมื่อบุคคลในโครงการคนใดได้รับความเสียหายจากภัยที่เอาประกันไว้ ผู้รับประกันภัยจะนำเงินจากกองกลางนั้นไปชดใช้ให้ตามจำนวนที่ตกลงกันไว้ โดยการประกันภัยที่ออกแบบมาเพื่อปกป้องเกษตรกรจากความเสียหายที่เกิดกับพืชผลทางการเกษตร ซึ่งมีสาเหตุมาจากปัจจัยต่างๆ ที่อยู่นอกเหนือการควบคุมของเกษตรกร เช่น ภัยธรรมชาติ ภัยจากศัตรูพืชและโรคระบาด เป็นต้น (กระทรวงเกษตรและสหกรณ์, 2537)

**ผู้เอาประกันภัย** หมายถึง บุคคลที่จ่ายค่าเบี้ยประกันภัยและได้รับการคุ้มครองจากการประกอบอาชีพเกษตรกร เมื่อภัยที่ตกลงคุ้มครองได้เกิดขึ้น ผู้เอาประกันภัยมีสิทธิในการเรียกร้องค่าสินไหมทดแทนตามสิทธิตามความเสียหายที่แท้จริง แต่ไม่เกินจำนวนทุนประกัน ซึ่งสามารถนำไปลงทุนใหม่ทดแทนที่เสียหายได้ สมาคมประกันวินาศภัยไทย, 2554)

**ผู้รับประกันภัย** หมายถึง คู่สัญญาฝ่ายที่จะชดใช้ค่าสินไหมทดแทน หรือจำนวนเงินเอาประกันภัยให้แก่ผู้เอาประกันภัย หรือผู้รับประกันภัยเมื่อมีเหตุการณ์ตามที่ระบุไว้ในสัญญาเกิดขึ้น (สมาคมประกันวินาศภัยไทย, 2554)



**เบี้ยประกันภัย** หมายถึง จำนวนเงินที่ผู้เอาประกันภัยจะต้องชำระให้แก่ผู้รับประกันภัยตามสัญญา เพื่อที่จะได้รับผลประโยชน์หรือค่าสินไหมทดแทน เมื่อพืชผลได้รับความเสียหายตามชนิดของภัยที่ได้เอาประกันภัยไว้ (สมาคมประกันวินาศภัยไทย, 2554)

**สินไหมทดแทน** หมายถึง จำนวนเงินที่ได้จัดเตรียมสำรองไว้ เพื่อจ่ายให้แก่ผู้เอาประกันภัยหรือผู้รับประโยชน์ที่ระบุชื่อไว้ในกรมธรรม์ประกันภัย เมื่อยามที่มีเหตุการณ์ได้รับตามกรมธรรม์ (สมาคมประกันวินาศภัยไทย, 2554)

**ระยะเวลาเอาประกันภัย** หมายถึง ระยะเวลา นับตั้งแต่วันที่เริ่มความคุ้มครองจนถึงวัน สิ้นสุด ความคุ้มครอง ตามที่ระบุในตารางกรมธรรม์ประกันภัย (สมาคมประกันวินาศภัยไทย, 2566)

**ความเต็มใจที่จะจ่าย** หมายถึง การแสดงออกด้วยความยินดีที่จะจ่ายเงินอย่างเต็มใจหรือจำนวนเงินสูงสุดที่เกษตรกรยินดีจะจ่ายเพื่อซื้อประกันภัยพืชผล เป็นการประเมินมูลค่าของความคุ้มครองที่ต้องการหรือการประเมินจำนวนเงินเป็นค่าเบี้ยประกันภัยอย่างพารา (Freeman, 1979; นฤมล นิมิตรักษ์, 2556)

**ความเต็มใจที่จะรับ** หมายถึง จำนวนเงินชดเชยต่ำสุดที่เกษตรกรยอมรับได้เมื่อเกิดความเสียหายกับพืชผล เป็นการประเมินระดับความคุ้มครองที่ต้องการเพื่อชดเชยความเสียหาย อาจขึ้นอยู่กับมูลค่าความเสียหาย ต้นทุนการผลิต และผลกระทบทางเศรษฐกิจ เป็นต้น Freeman, 1979)

**ภัยพิบัติทางธรรมชาติ** หมายถึง เหตุการณ์ที่เกิดขึ้นตามธรรมชาติ เมื่อเกิดขึ้นแล้วจะส่งผลให้เกิดอันตราย และเกิดความสูญเสียทั้งชีวิตและทรัพย์สินต่างๆ ภัยพิบัติทางธรรมชาติเกิดขึ้นใน 3 ลักษณะ คือ ภัยพิบัติที่เกิดขึ้นเนื่องจากสาเหตุภายในโลก เช่น แผ่นดินไหว ภูเขาไฟระเบิด ภัยพิบัติที่เกิดขึ้นบน ผิวโลก เช่น การเกิดแผ่นดินถล่ม อุทกภัย ภัยแล้ง ไฟป่า และภัยพิบัติที่เกิดขึ้นในบรรยากาศ เช่น वादภัย ภาวะ ลูกเห็บ ฟ้าผ่า เป็นต้น (การป้องกันและบรรเทาสาธารณภัย, 2552)

**ความเสี่ยง** หมายถึง โอกาสหรือความเป็นไปได้ที่เหตุการณ์ใดเหตุการณ์หนึ่งจะเกิดขึ้น และนำมาซึ่งผลกระทบทางลบต่างๆ ต่อวิถีชีวิตของเกษตรกร และหรือทรัพย์สิน (การป้องกันและบรรเทาสาธารณภัย, 2549)

**การจัดการความเสี่ยง** หมายถึง กระบวนการในการระบุ การวิเคราะห์ การประเมิน การดูแลตรวจสอบ และควบคุมความเสี่ยงที่สัมพันธ์กับกิจกรรมและกระบวนการทำงาน เพื่อให้บุคคลหรือองค์กร ลดความเสียหายจากความเสียหายมากที่สุด อันเนื่องมาจากความเสี่ยงที่บุคคลหรือองค์กรต้องเผชิญในช่วงเวลาใดเวลาหนึ่ง (การป้องกันและบรรเทาสาธารณภัย, 2549)

## 5. วิธีการศึกษา

5.1 การเก็บรวบรวมข้อมูล ในการศึกษาครั้งนี้ มีการรวบรวมข้อมูลปฐมภูมิ (Primary Data) และข้อมูลทุติยภูมิ (Secondary Data) รายละเอียดดังนี้

### 1) ข้อมูลปฐมภูมิ

1.1) เก็บรวบรวมข้อมูลโดยใช้แบบสัมภาษณ์กับเกษตรกรที่มีพื้นที่ปลูกยางพารา (เอกสารสิทธิ์) ในพื้นที่จังหวัดที่รับผิดชอบ 7 จังหวัด คือ จังหวัดสงขลา พัทลุง สตูล ตรัง ปัตตานี ยะลา และนราธิวาส ใช้วิธีเลือกแบบเฉพาะเจาะจง (Purposive Sampling) จังหวัดละ 30 ราย รวมทั้งสิ้น 210 ราย

1.2) เก็บรวบรวมข้อมูลจากการจัดประชุมกลุ่มย่อย (Focus Group) ในพื้นที่ 7 จังหวัด (จังหวัดสงขลา พัทลุง สตูล ตรัง ปัตตานี ยะลา และนราธิวาส) เพื่อระดมความคิดเห็น ผู้ที่เกี่ยวข้องเพื่อร่วมหาแนวทางการประกันภัยสินค้ายางพาราที่มีความเหมาะสมและสอดคล้องกับความต้องการของเกษตรกร ประกอบด้วยหน่วยงานภายในและหน่วยงานภายนอกสังกัดกระทรวงเกษตรและสหกรณ์ องค์กรปกครองส่วนท้องถิ่น ภาคเอกชน สถาบันการศึกษา และกลุ่มเกษตรกร ที่เกี่ยวข้องในพื้นที่

2) ข้อมูลทุติยภูมิ เป็นการรวบรวมจากงานวิจัยของสถาบันการศึกษาต่าง ๆ งานวิจัยของหน่วยงานภาครัฐ และเอกชน รวมทั้งข้อมูล จากหนังสือ วารสาร สิ่งพิมพ์ เอกสารต่าง ๆ ที่เกี่ยวข้อง และการค้นคว้าข้อมูลผ่านระบบอินเทอร์เน็ต

### 5.2 การวิเคราะห์ข้อมูล

1) วิเคราะห์ข้อมูลเชิงปริมาณ (Quantitative analysis) โดยใช้สถิติเชิงพรรณนา เพื่อหาความถี่ร้อยละ ค่าเฉลี่ย สำหรับวิเคราะห์ข้อมูลทั่วไปของเกษตรกร ข้อมูลเกี่ยวกับการประสบภัยสินค้ายางพารา และข้อมูลความคิดเห็นเกี่ยวกับรูปแบบและความต้องการทำประกันภัยสินค้ายางพารา สำหรับการวิเคราะห์ระดับความรุนแรงและความเสียหาย ใช้การวัดของลิเกิร์ต (Likert Scale) โดยการแทนค่าความรุนแรงของ 5 ผลกระทบเป็น 5 ระดับ จากน้อยที่สุดที่ค่าระดับ 1 ไปมากที่สุดที่ค่าระดับ 5 แล้วนำมาคิดค่าเฉลี่ยเพื่อหาระดับความรุนแรงและความเสียหาย (ณรงค์ โปธิ์พฤษานันท์, 2551) ดังนี้

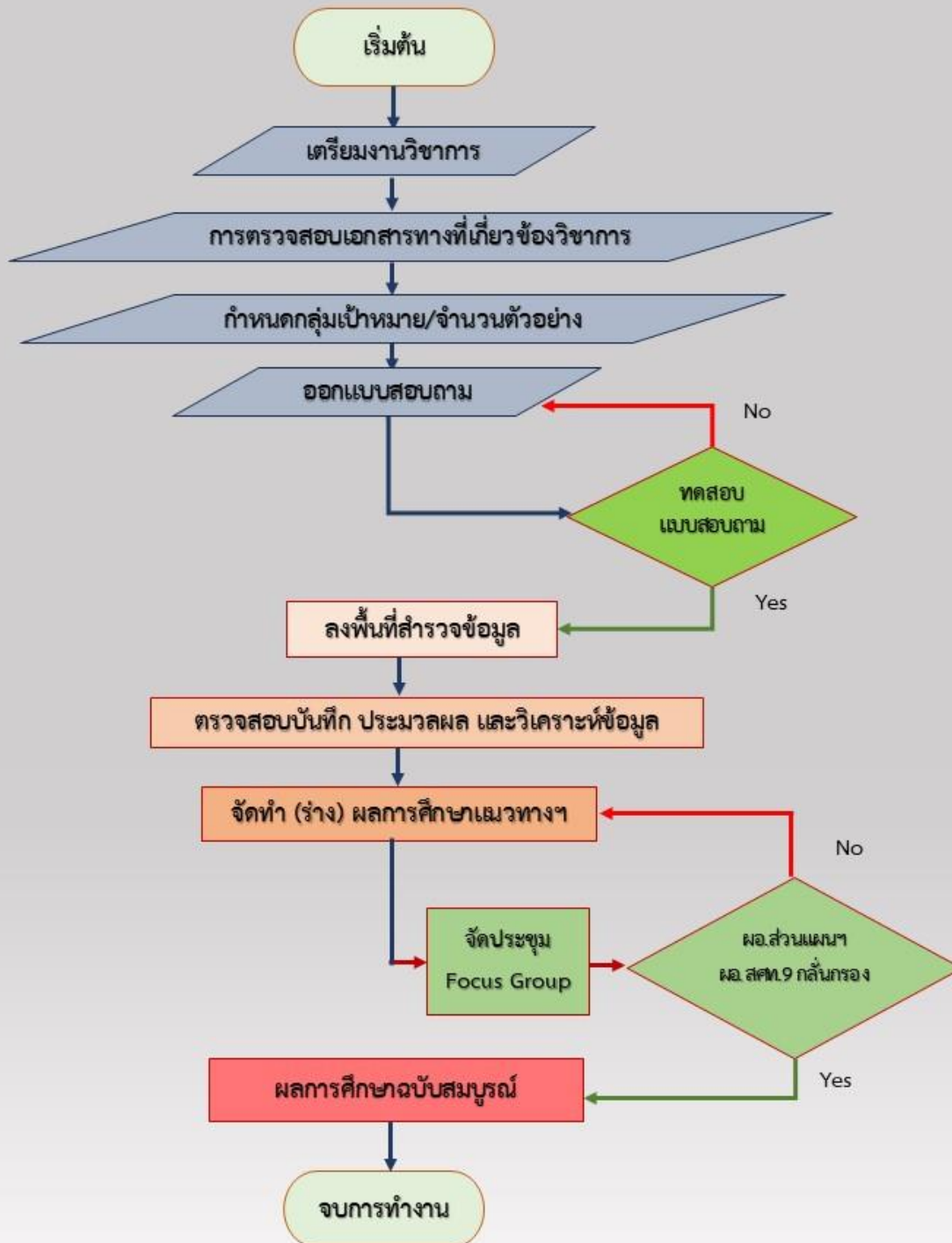
ค่าเฉลี่ยมีค่าเท่ากับ	1.00-1.80	ระดับน้อยที่สุด
ค่าเฉลี่ยมีค่าเท่ากับ	1.81-2.60	ระดับน้อย
ค่าเฉลี่ยมีค่าเท่ากับ	2.61-3.40	ระดับปานกลาง
ค่าเฉลี่ยมีค่าเท่ากับ	3.41-4.20	ระดับมาก
ค่าเฉลี่ยมีค่าเท่ากับ	4.21-5.00	ระดับมากที่สุด

2) การวิเคราะห์ข้อมูลเชิงคุณภาพ (Qualitative analysis) จากการสนทนากลุ่ม (Focus Group Discussion) โดยการวิเคราะห์เนื้อหา (Content Analysis) เพื่อนำเสนอแนวทางการประกันภัยสินค้าทางพาราที่มีความเหมาะสมและสอดคล้องกับความต้องการของเกษตรกร

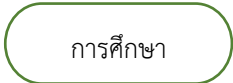
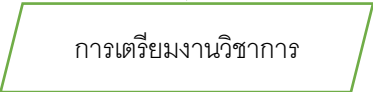
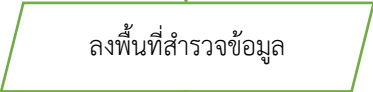
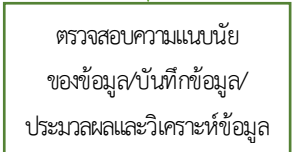
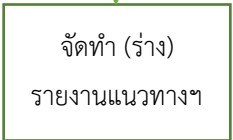
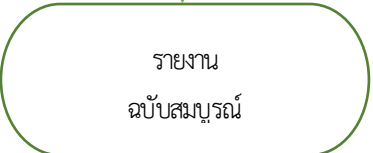
## **6. กระบวนการศึกษา**

กระบวนการศึกษารายละเอียดตาม Flowchart การศึกษาการประกันภัยสินค้าทางพารา ภาพที่ 1.1 และตารางที่ 1.2

## Flowchart การศึกษาการประกันภัยสินค้ายางพารา



ตารางที่ 1.1 ขั้นตอนการทำงาน ตาม Flow Chart การศึกษาการประกันภัยสินค้าทางพารา

ผังกระบวนการงาน	รายละเอียดขั้นตอนการทำงาน	ระยะเวลา (วัน)	ผู้รับผิดชอบ /ผู้ที่เกี่ยวข้อง
	การศึกษาการประกันภัยสินค้าทางพารา	-	ส่วนแผน ฯ สศท. 1-12
	<b>1. เตรียมงานวิชาการ</b> การตรวจสอบเอกสารทางวิชาการที่เกี่ยวข้องกับการประกันภัยสินค้าเกษตรต่างๆ กำหนดกลุ่มเป้าหมาย/ตัวอย่าง รวมทั้งออกแบบสอบถาม พร้อมทั้งลงพื้นที่สำรวจข้อมูลเบื้องต้นและทำการทดสอบแบบสอบถาม เพื่อปรับปรุงแบบสอบถาม	90	ส่วนแผน ฯ สศท. 1-12
	<b>2. ลงพื้นที่สำรวจข้อมูล</b> สัมภาษณ์แบบเชิงลึกเกษตรกรผู้ปลูกยางพาราในพื้นที่ประสบภัยพิบัติ 7 จังหวัด จังหวัดละ 30 ราย โดยใช้แบบสัมภาษณ์มีคำถามทั้งในเชิงปริมาณและเชิงคุณภาพ โดยแบ่งคำถามออกเป็น 2 ส่วน ได้แก่ ส่วนที่ 1 ข้อมูลทั่วไป ประกอบด้วย ชื่อ ที่อยู่ เบอร์โทรศัพท์ เพศ สถานภาพ อายุ ระดับการศึกษา สมาชิกในครัวเรือน ลักษณะและรูปแบบการถือครองที่ดิน ส่วนที่ 2 ข้อมูลเกี่ยวกับการ ประสบภัยยางพารา ในช่วง 10 ปีที่ผ่านมา และส่วนที่ 3 ความคิดเห็นเกี่ยวกับการทำประกันภัยยางพารา รวมทั้ง ข้อคิดเห็น และข้อเสนอแนะเกี่ยวกับการทำประกันภัยยางพารา	60	ส่วนแผน ฯ สศท.9
	<b>3. ตรวจสอบความแนบเนียนของข้อมูล /บันทึกข้อมูล /ประมวลผล และวิเคราะห์ข้อมูล</b> สร้างตารางบันทึกข้อมูลตามแบบสอบถามทำการบันทึกและประมวลผลข้อมูล พร้อมทั้งวิเคราะห์ข้อมูล เพื่อเตรียมจัดทำรายงาน	45	ส่วนแผน ฯ สศท.9
	<b>4. จัดทำ (ร่าง) การศึกษาการประกันภัยสินค้าทางพารา</b> นำเสนอผลการศึกษาในการประชุม Focus Group เพื่อทำการปรับปรุง (ร่าง) ผลการศึกษา ฯ ดังนี้ 4.1 นำเสนอผลการศึกษา ฯ ในการประชุม Focus Group เพื่อให้ข้อเสนอแนะและปรับปรุงร่างผลการศึกษาฯ 4.2 จัดทำรายงานแนวทางการประกันภัยสินค้าทางพาราของสศท.9 ในภาพรวม พร้อมทั้งเสนอร่างฯ ให้ ผู้อำนวยการส่วนแผนพัฒนาเศรษฐกิจการเกษตร และผู้อำนวยการสำนักงานเศรษฐกิจการเกษตรที่ 9 กลันกรอง เพื่อให้ข้อเสนอแนะและปรับปรุงร่างผลการศึกษา ฯ	60 30 30	ส่วนแผน ฯ สศท.9 ผอ.ส่วนแผน ฯ สศท.9 ผอ.สศท.9
	<b>5. จัดทำรายงานฉบับสมบูรณ์</b> เพื่อนำเสนอผู้บริหารภายในสำนักงานเศรษฐกิจการเกษตร และหน่วยงานที่เกี่ยวข้องซึ่งนำไปใช้ประโยชน์ต่อไป	30	ส่วนแผน ฯ สศท.9 และ หน่วยงาน ที่เกี่ยวข้อง

## 7. ประโยชน์ที่คาดว่าจะได้รับ

7.1 หน่วยงานกระทรวงเกษตรและสหกรณ์ เกษตรกร และผู้ที่เกี่ยวข้อง ได้รับทราบรูปแบบและความต้องการทำประกันภัยสึนค้ำยงพอรอของเกษตรกร

7.2 หน่วยงานกระทรวงเกษตรและสหกรณ์ เกษตรกร และผู้ที่เกี่ยวข้อง มีความเข้าใจเงื่อนไข ปัญหา และอุปสรรคของการทำประกันภัยสึนค้ำยงพอรอสำหรับเกษตรกรที่มีพื้นที่ปลุกยงพอรอ

7.3 ผู้บริหารหน่วยงานในจังหวัด และกระทรวงเกษตรและสหกรณ์ มีแนวทางกำหนดนโยบาย แนวทางและมาตรการด้านการเกษตร เพื่อลดความเสี่ยงทางการเงินให้กับเกษตรกรผู้ปลุกยงพอรอ สร้างระบบประกันภัยที่ครอบคลุมและเหมาะสมกับบริบทของการผลิตยงพอรอ และสนับสนุนให้เกษตรกรและสถาบันเกษตรมีความยั่งยืนทางเ



สำนักงานเศรษฐกิจการเกษตรที่ 9